



Peugeot 307






2001 -



GDW Ref. 1307



EEC APPROVAL N°: e6*94/20*0304*02

max ↓ kg	x	max ↓ kg	
			
D=		x 0,00981	
max ↓ kg		9,30 kN	
	+	max ↓ kg	
			
		s/	= 76 kg
Max.			= 1800 kg

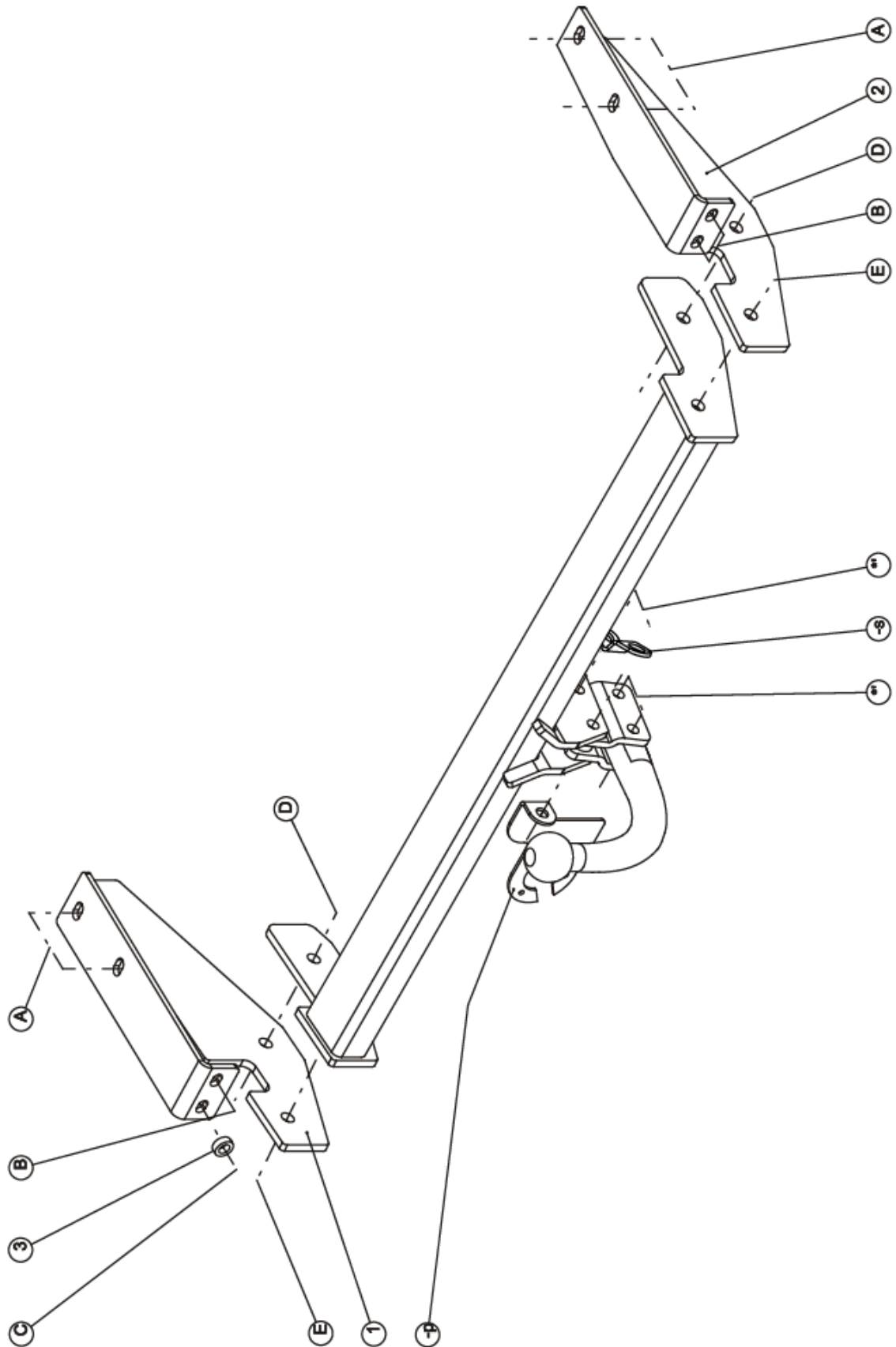
GDW nv - Hoogmolenwegel 23 - B-8790 Waregem
TEL. 32(0)56 60 42 12(5) - FAX. 32(0)56 60 01 93
 Email: gdw@gdwtowbars.com - Website: www.gdwtowbars.com



Peugeot 307

2001 -

Ref. 1307





Peugeot 307

2001 -

Ref. 1307

Montagehandleiding

- 1) Demonteer de bumper.
- 2) Verwijder de bouten M8 uit de onderkant van de stootbalk.
- 3) Plaats de monteerstukken (ref.1) links en (ref.2) rechts met de punten (A) op de reeds ingelaste bouten tegen de onderkant van de chassisbalk. De punten (B) komen tegen de moeren van de stootbalkbevestiging. Breng bij (A) de moeren en rondsels aan en breng bij (B) de bouten via de achterzijde in en breng vervolgens de moeren in.
Bij (C) moet monterebuisje (ref.3) tussen het koetswerk en het monteerstuk geplaatst worden.
Zet alles handvast.
- 4) Plaats de trekhaak zodat de punten (D) en (E) van de trekhaak komen te passen met die van de reeds gemonteerde stukken.
Breng de bouten, rondsels en moeren aan en span alles goed aan.
- 5) Maak een insnijding in de onderzijde van de bumper, 30 vanaf de onderrand en 50mm in de breedte zodat deze over de trekhaak past. Monteer de bumper.
- 6) Monteren van de kogelstang samen met veiligheidsschakel (-s) en stekkerdooshouder (-p), alles degelijk aanspannen.

Samenstelling

Trekhaak referentie 1307

1 bolstang T45/M022	(*)	4 borgrondrels M12	(D-E)
1 veiligheidsschakel (-s) (800053)	(*')	2 moeren M12	(D)
4 bouten M12x70	(*-*')	1 monterebuisje (ref.3)	(C)
4 borgmoeren M12	(*-*')	1 monteerstuk links (ref.1)	(D-E)
2 monterebuisjes T45	(*')	1 monteerstuk rechts (ref.2)	(D-E)
2 monteerschelpjes T45	(*-*')	1 stekkerdooshouder (P04)	(*')
4 moeren M10	(A)		
4 borgrondrels M10	(A)		
4 rondsels 40x35x12x4	(A)		
4 bouten M8x40	(B-C)		
4 moeren M8	(B-C)		
4 borgrondrels M8	(B-C)		
4 bouten M12x30	(D-E)		
8 rondsels ø25x8,4x2	(B-C)		

Alle bouten en moeren kwaliteit 8.8

N.B.

Voor de maximum toegestane massa welke uw voertuig mag trekken dient U uw dealer te raadplegen.

Verwijder eventueel de bitumenlaag op de bevestigingsplaats van de trekhaak.

Opgepast bij het boren dat men geen remleiding, elektriciteitsdraden of brandstofleidingen beschadigt.



Peugeot 307

2001 -

Réf. 1307

Notice de montage

- 1) Démonter le pare-chocs.
- 2) Supprimer les boulons M8 du dessous du butoir.
- 3) Placer les pièces de montage (ref.1) et (ref.2) avec les points (A) sur les boulons déjà soudés contre le dessous de la poutre de châssis.
Les points (B) viennent contre les écrous de la fixation du butoir. Placer chez (A) les écrous et les rondelles et placer chez (B) les boulons par l'arrière et ensuite mettre les écrous.
Mettre chez (C) le tube de montage (ref.3) entre la carrosserie et la pièce de montage. Ne rien serrer.
- 4) Placer l'attelage de sorte que les points (D) et (E) de l'attelage s'adaptent aux points des pièces déjà montées.
Introduire les boulons, les rondelles et les écrous et bien fixer le tout.
- 5) Faire une entaille dans le bord inférieur du pare-chocs de 30x50mm de sorte qu'elle s'adapte au-dessus de l'attelage. Monter le pare-chocs.
- 6) Monter la boule ensemble avec l'anneau de traction (-s) et le porteur bloc multiprise (-p), insérer les boulons et bien fixer le tout (voir tension).

Composition

1 attelage réf. 1307		
1 tige-boule T45/M022	(*)	4 rondelles de sûreté M12 (D-E)
1 anneau de sécurité (-s) (800053)	(*')	2 écrous M12 (D)
4 boulons M12x70	(*-*')	1 tube de montage (ref.3) (C)
4 écrous de sûreté M12	(*-*')	1 pièce de montage gauche (ref.1) (D-E)
2 tubes de montage T45	(*')	1 pièce de montage droite (ref.2) (D-E)
2 pièces de montage T45	(*-*')	1 porteur bloc multiprise (P04) (*')
4 écrous M10	(A)	
4 rondelles de sûreté M10	(A)	
4 rondelles 40x35x12x4	(A)	
4 boulons M8x40	(B-C)	
4 écrous M8	(B-C)	
4 rondelles de sûreté M8	(B-C)	
4 boulons M12x35	(D-E)	
8 rondelles ø25x8,4x2	(B-C)	

Tous les boulons et les écrous: qualité 8.8

Remarque

Pour le poids de traction maximum autorisé de votre voiture, consulter votre concessionnaire.
Enlever la couche de bitume ou d'anti-tremblement qui recouvre éventuellement les points de fixation.



Peugeot 307

2001 -

Ref. 1307

Fitting instructions

- 1) Disassemble the bumper.
- 2) Remove the bolts M8 out of the underside of the buffer beam.
- 3) Place the mounting pieces (ref.1) and (ref.2) with the points (A) on the already welded bolts against the underside of the chassis beam.
The points (B) are coming against the nuts of the buffer beam fixation.
Insert by (A) the nuts and the washers and insert by (B) the bolts through the rear and insert afterwards the nuts.
Place by (C) the mounting tube (ref.3) between the bodywork and the mounting piece. Do not tighten anything yet.
- 4) Place the tow bar so that the points (D) and (E) of the tow bar are matching with those of the already mounted pieces.
Insert the bolts, washers and nuts and tighten everything firmly.
- 5) Make an incision in the underside of the bumper of 30x50mm so that this is matching over the tow bar.
Assemble the bumper.
- 6) Assemble the ball together with the security shackle (-s) and the socket plate holder (-p), bring in the bolts and tighten everything firmly (see tension).

Composition

1 tow bar reference 1307			
1 ball T45/M022	(*)	4 security washers M12	(D-D')
1 security shackle (800053)	(*)	2 nuts M12	(D)
4 bolts M12x70	(*-*')	1 mounting tube (ref.3)	(C)
		1 mounting piece left (ref.1)	(D-D')
4 security nuts M12	(*-*')	1 mounting piece right (ref.2)	(D-D')
2 mounting tubes T45	(*)	1 socket plate holder (P04)	(*)
2 mounting pieces T45	(*-*')		
4 nuts M10	(A)		
4 security washers M10	(A)		
4 washers 40x35x12x4	(A)		
4 bolts M8x40	(B-C)		
4 nuts M8	(B-C)		
4 security washers M8	(B-C)		
4 bolts M12x35	(D')		
8 washers ø25x8,4x2	(B-C)		

All bolts and nuts: quality 8.8

Note

Please consult your cardealer or owners manual for the maximal permissible towing mass.

Remove any bitumen coating on the fastening position for the tow bar.

When drilling, be carefull not to damage any brake lines, electrical wiring or fuel lines.



Peugeot 307

2001 -

Ref. 1307

Anbauanleitung

- 1) Stoßstange abmontieren.
- 2) Bolzen M8 entfernen aus Stoßbalkenunterseite.
- 3) Montierstücke (ref.1) und (ref.2) setzen mit Punkte (A) auf die jetzt geschweißte Bolzen gegen Rahmenbalkenunterseite.
Punkte (B) kommen gegen die Muttern von Stoßbalkenbefestigung.
Bei (A) Muttern und Ritzel anbringen und bei (B) Bolzen via Hinterseite anbringen und danach Muttern einbringen.
Bei (C) Montierrohrchen (ref.3) zwischen Karosserie und Montierstück setzen.
Noch nichts anspannen.
- 4) Anhängerkupplung setzen so daß Punkte (D) und (E) von Anhängerkupplung passen mit diese von jetzt montierte Stücke.
Bolzen, Ritzel und Muttern anbringen und alles gut anspannen.
- 5) Einen Einschnitt machen in Stoßstangeunterrand von 30x50mm so daß diese über Anhängerkupplung paßt. Stoßstange montieren.
- 6) Die Kugel zusammen mit Sicherheitskettenglied (-s) und dem Steckdosenhalter (-p) montieren, Bolzen einbringen und **alles** entsprechend der Drehmomentenvorgabe festziehen.

Zusammenstellung

1 Anhängerkupplung Referenz 1307			
1 Kugelstange T45/M022	(*)	4 Sicherheitsritzeln M12	(D-E)
1 Sicherheitskettenglied (-s) (800053)	(*')	2 Muttern M12	(D)
4 Bolzen M12x70	(*-*')	1 Montierrohrchen (ref.3)	(C)
4 Sicherheitsmutter M12	(*-*')	1 Montierstück (ref.1)	(D-E)
2 Montierrohrchen T45	(*')	1 Montierstück (ref.2)	(D-E)
2 Montierstücke T45	(*-*')	1 Steckdosenhalter (P04)	(*')
4 Muttern M10	(A)		
4 Sicherheitsritzeln M10	(A)		
4 Ritzel 40x35x12x4	(A)		
4 Bolzen M8x40	(B-C)		
4 Muttern M8	(B-C)		
4 Sicherheitsritzeln M8	(B-C)		
4 Bolzen M12x35	(D-E)		
8 Ritzel ø25x8,4x2	(B-C)		

Alle Bolzen und Muttern: Qualität 8.8

Hinweise

Die Maximale Anhängelast ihres Fahrzeuges können Sie im Fahrzeugschein oder im Benutzerhandbuch nachlesen.
Im Bereich der Anlageflächen muß Unterbodenschutz und Antiröllmaterial entfernt werden.
Vor dem Bohren prüfen, daß keine, dort eventuell Leitungen beschädigt werden können.



Uitsnijding bumper: ≡ het gearceerde gebied moet weggesneden worden

“B” = de bumper

“O” = de onderrand van de bumper

“M” = het midden van de bumper

Découpe pare-choc ≡ la zone hachurée doit être découpée

“B” = le pare-chocs

“O” = le bord inférieur du pare-chocs

“M” = le milieu du pare-chocs

Excision bumper: ≡ the hatched area has to be cut away

“B” = the bumper

“O” = the lower rim of the bumper

“M” = the middle of the bumper

Ausschnitzung Stoßstange: ≡ das schraffierte Gebiet muß weggeschnitten werden

“B” = Stoßstange

“O” = Unterrand Stoßstange

“M” = der Mitter von Stoßstange

insnijding, platiëken beschermplaat

Bouten – Boulons – Bolts - Bolzen
Kwaliteit 8.8

DIN 912 - DIN 931 - DIN 933 - DIN 7991

M6 ≡ 10,8Nm of 1,1kgm
M12 ≡ 88,3Nm of 9,0kgm

M8 ≡ 25,5Nm of 2,60kgm
M14 ≡ 137Nm of 14,0kgm

M10 ≡ 52,0Nm of 5,30kgm
M16 ≡ 211,0Nm of 21,5kgm

Bouten – Boulons – Bolts - Bolzen
Kwaliteit 10.9

DIN 912 - DIN 931 - DIN 933 - DIN 7991

M6 ≡ 13,7Nm of 1,4kgm
M12 ≡ 122,6Nm of 12,5kgm

M8 ≡ 35,3Nm of 3,6kgm
M14 ≡ 194Nm of 19,8kgm

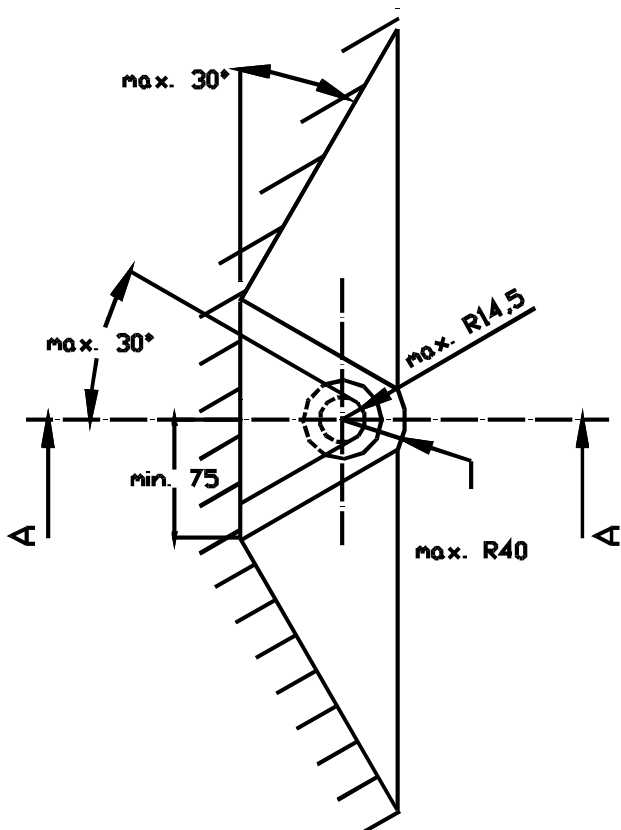
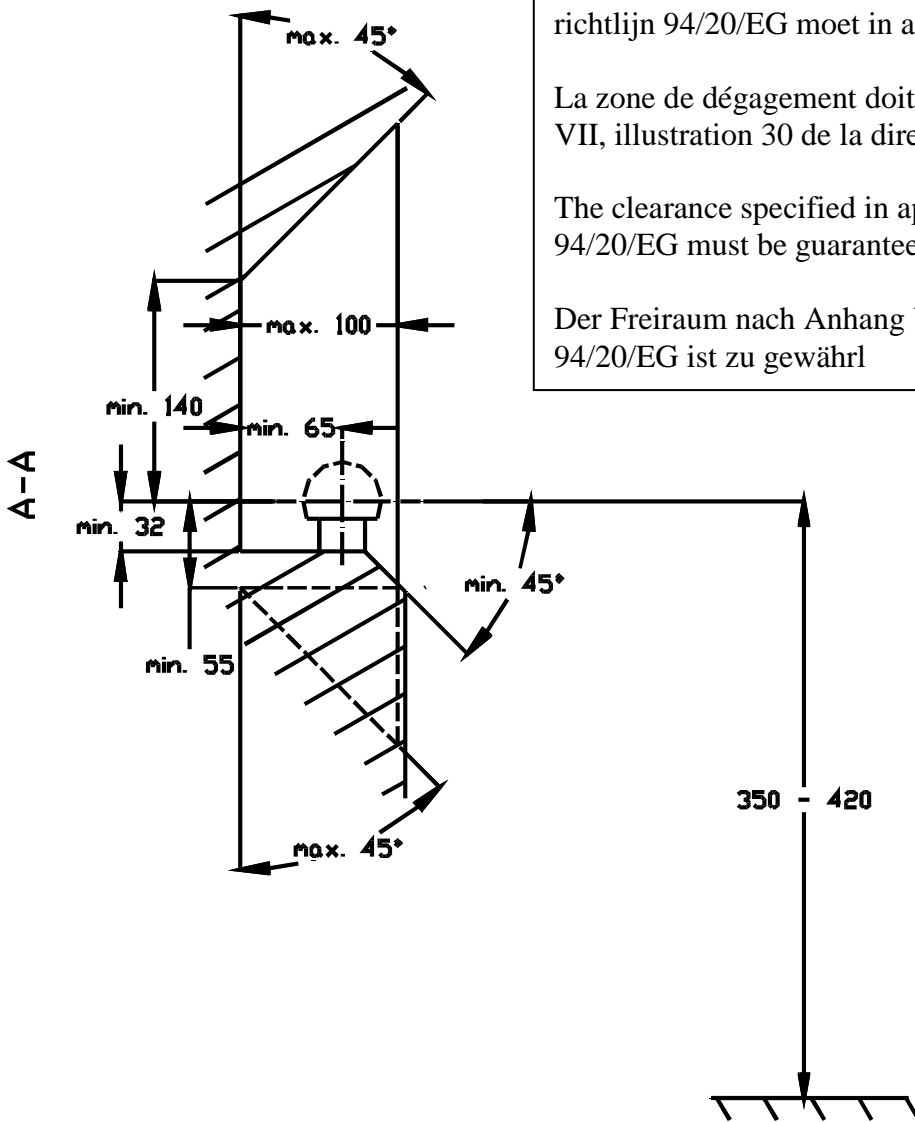
M10 ≡ 70,6Nm of 7,20kgm
M16 ≡ 299,2Nm of 30,5kgm

De tussenruimte conform supplement VII, afbeelding 30 van de richtlijn 94/20/EG moet in acht worden genomen.

La zone de dégagement doit être garantie conformément à l'annexe VII, illustration 30 de la directive 94/20/CE.

The clearance specified in appendix VII, diagram 30 of guideline 94/20/EG must be guaranteed.

Der Freiraum nach Anhang VII, Abbildung 30 der Richtlinie 94/20/EG ist zu gewährleisten



Bij toelaatbaar totaal gewicht van het voertuig

Pour poids total en charge autorisé du véhicule

At laden weight of the vehicle

Bei zulässigem Gesamtgewicht des Fahrzeuges